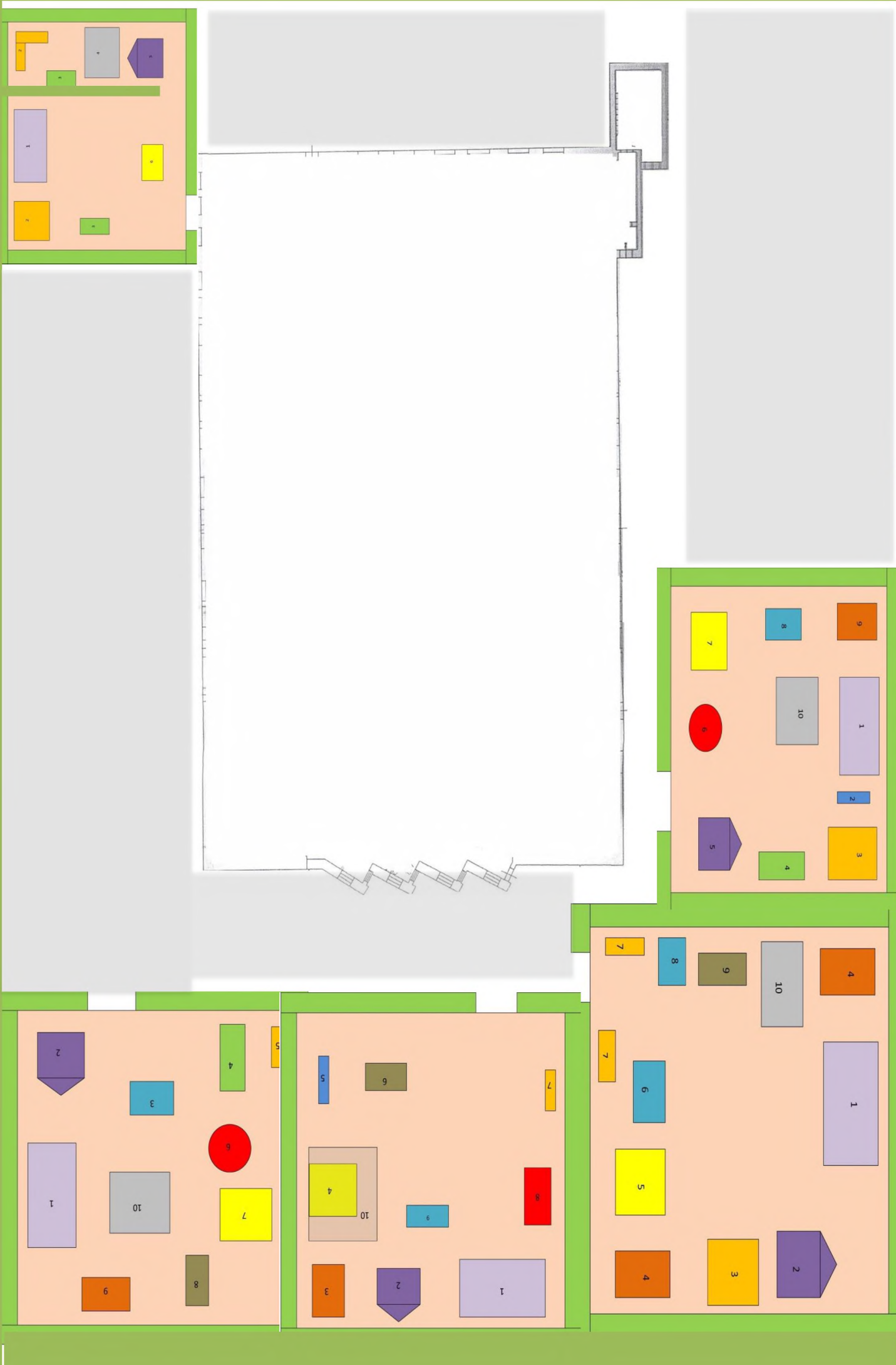


**МУНИЦИПАЛЬНОЕ  
АВТОНОМНОЕ  
ДОШКОЛЬНОЕ  
ОБРАЗОВАТЕЛЬНОЕ  
УЧРЕЖДЕНИЕ  
ДЕТСКИЙ САД № 3  
(МАДОУ детский сад №3)**

---

**352900 г. Армавир, ул. п.Роща,  
тел. 4-01-44**





**АКТ**  
**испытаний спортивного инвентаря, спортивного и игрового**  
**оборудования**  
**МАДОУ детский сад № 3**

от «31» августа 2023 г.

Комиссия в составе:

1. Председатель:, Нетребина Н.А., старший воспитатель ;

Члены комиссии:

2. Кудрявцева Ю.С., инструктор по физической культуре;

3. Живолупова В.А., заведующий хозяйством;

4. Новохацкая Е.П., воспитатель.

Составила настоящий акт в том, что:

на спортивной площадке ДОУ спортивное оборудование для проведения занятий и прогулок подлежит визуальному осмотру и испытанию под нагрузкой:

- гимнастические скамейки 2 шт.,  
под нагрузкой 240 кг
  - баскетбольные кольца 2 шт.
  - футбольные ворота – 2 шт.
  - стенка для метания
- визуальный осмотр на предмет поломок.

Заключение:

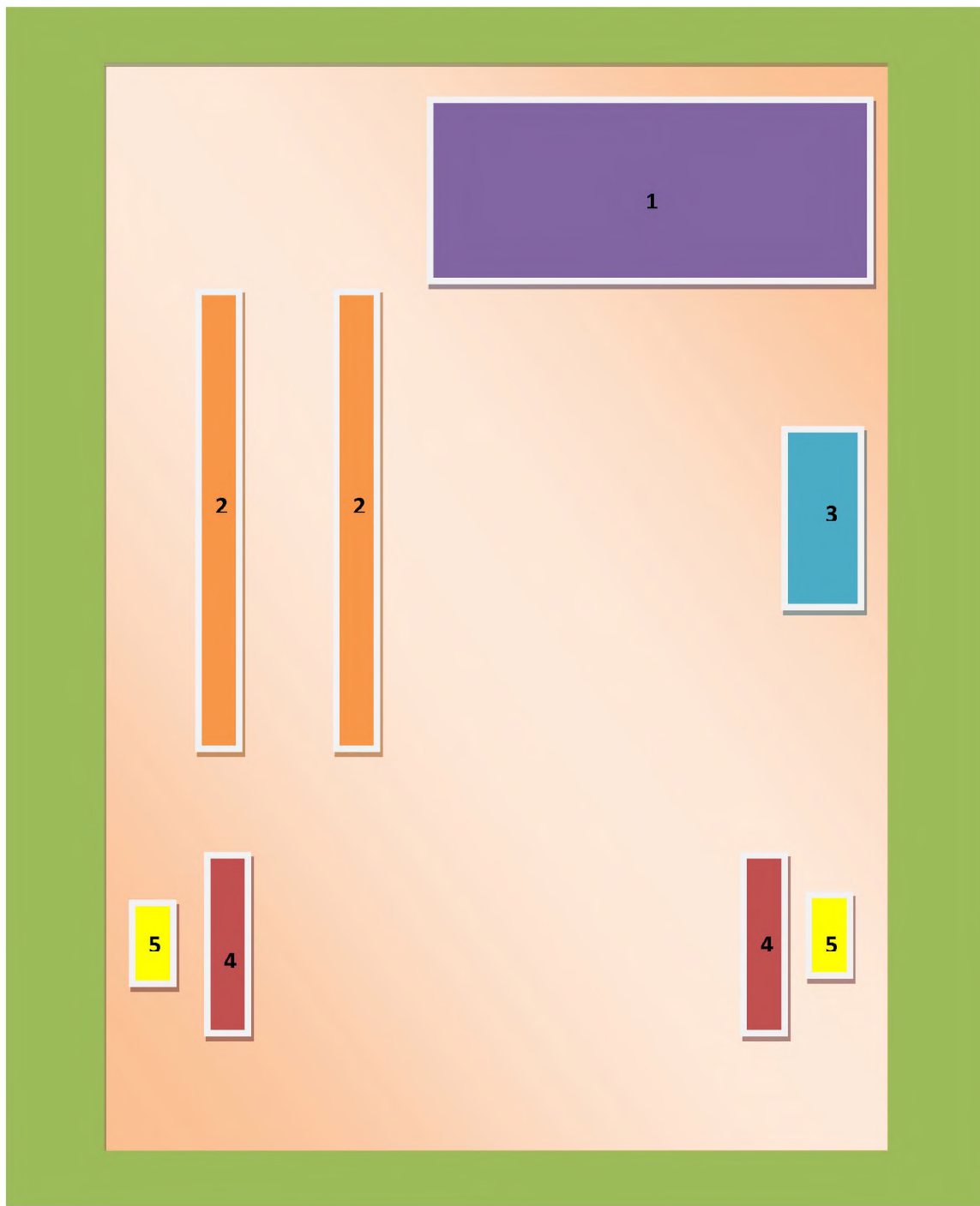
1. После снятия нагрузки повреждения и смещения не обнаружены, крепёжи надёжно закреплены, гимнастический городок не имеет в узлах и сочленениях люфтов, качаний, прогибов, детали крепления (гайки, винты) надёжно завинчены.

2. Прогибы гимнастических снарядов соответствуют установленным правилам занятий по физкультуре и спорту, нормам.

3. Спортивное оборудование к использованию пригодно.

Председатель комиссии Нетребина Н.А.  
Члены комиссии Кудрявцева Ю.С.  
Живолупова В.А.  
Новохацкая Е.П.  
«31» августа 2023 г.

## Спортивная площадка МАДОУ детский сад № 3



### Условные обозначения

1. Гимнастический городок
2. Скамейки гимнастические
3. Стенка для метания
4. Ворота футбольные
5. Кольца баскетбольные



# ПАСПОРТ

Физкультурно-спортивная площадка

МАДОУ детский сад № 3

(наименование объекта)

## 1. Сведения общего характера

1.1. Наименование объекта Физкультурно-спортивная площадка

1.2. Адрес объекта Город Армавир, улица поселок Роша

1.3. Наименование лица, эксплуатирующего объект

МУНИЦИПАЛЬНОЕ АВТОНОМНОЕ ДОШКОЛЬНОЕ ОБРАЗОВАТЕЛЬНОЕ УЧРЕЖДЕНИЕ  
ДЕТСКИЙ САД № 3

1.4. Номер телефона лица, эксплуатирующего объект 8-86137-4-01-44

1.6. Год и месяц ввода в эксплуатацию объекта (при наличии сведений) 2009

1.8. Общая площадь объекта (кв. м), размеры объекта 119 м2

1.9. Наличие ограждения территории объекта (да/нет) нет

1.10. Материал ограждения объекта (бетон, металл, дерево, пластик и т.д.)

1.11. Наличие покрытия объекта (да/нет) да

1.12. Материал покрытия объекта (песок, асфальт, бетон, щебень, деревянное покрытие, искусственная трава, резинобитум, декоративная плитка и т.д.) щебень

1.13. Наличие электрического освещения объекта (да/нет) да

1.15. Единовременная пропускная способность объекта (нормативная) 10 человек

1.16. Дополнительные сведения об объекте (при наличии):

## 2. Техническая характеристика объекта:

### 2.1. Наименование оборудования расположенного на объекте.

№	Наименование оборудования (конструктивной формы), расположенных на объекте	Материал оборудования (конструктивной формы)	Техническое состояние оборудования (конструктивной формы)
1.	Дуга h=50см	Пластик	Нет замечаний
2.	Дуга h=58см	Пластик	Нет замечаний
3.	Дуга h=67см	Пластик	Нет замечаний
4.	Ориентиры	Пластик	Нет замечаний
5.	Кегли	Пластик	Нет замечаний
6.	Доска гладкая приставная с крючками	Дерево	Нет замечаний
7.	Лестницы приставные с крючками	Дерево	Нет замечаний
8.	Тоннели для лазания	Пластик	Нет замечаний
9.	Канат	Хлопок	Нет замечаний
10.	Палки гимнастические пластиковые	Пластик	Нет замечаний
11.	Султанчики	Пластик	Нет замечаний
12.	Обручи	Пластик	Нет замечаний
13.	Ракетки для бадминтона	Пластик	Нет замечаний
14.	Воланчики	Пластик	Нет замечаний
15.	Гантели	Резина	Нет замечаний
16.	Пластиковые мячи	Пластик	Нет замечаний
17.	Мячи резиновые	Резина	Нет замечаний
18.	Мячи баскетбольные	Резина	Нет замечаний
19.	Мячи футбольные	Резина	Нет замечаний
20.	Мячи волейбольные	Резина	Нет замечаний
21.	Мячи теннисные	Хлопок	Нет замечаний
22.	Мячи детские резиновые д-25-30см	Резина	Нет замечаний
23.	Мешочки с песком 200гр.	Хлопок, песок	Нет замечаний
24.	Сетка волейбольная	Хлопок	Нет замечаний
25.	Скакалки резиновые	Резина	Нет замечаний
26.	Набор для игры в «Городки»	Дерево	Нет замечаний

27.	Мат	Иск.кожа	Нет замечаний
28.	Фитбол	Резина	Нет замечаний
29.	Кубики	Пластик	Нет замечаний
30.	Ленточки для упражнений на палочках	Дерево, ткань	Нет замечаний
31.	Полоса препятствий	Пластик	Нет замечаний

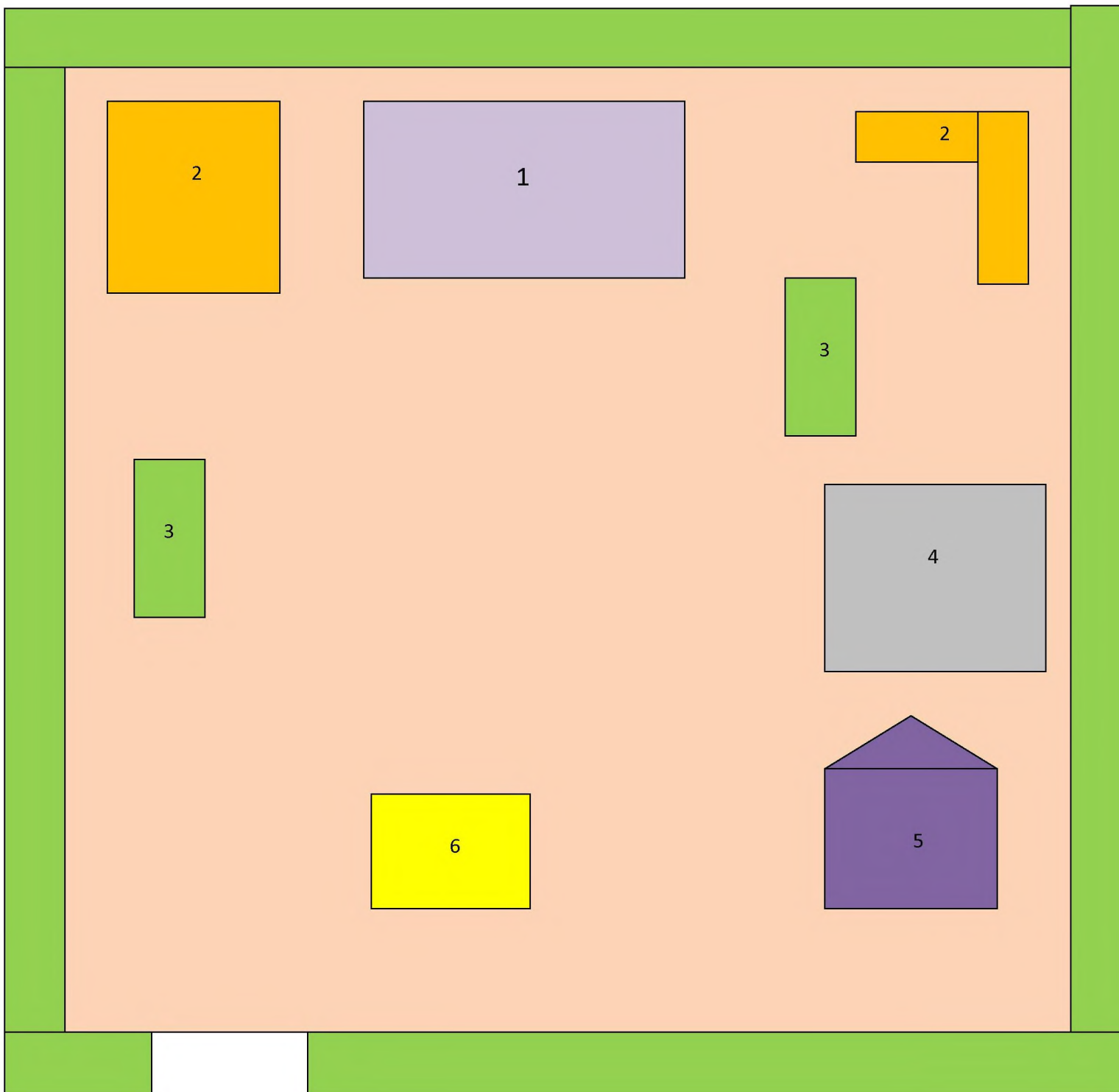
Паспорт объекта составил:

Ф.И.О. Сидорова Мария Владимировна Должность заместитель заведующей Подпись [подпись]



## 1 группа

1. Веранда
2. Детский спортивный комплекс  
2 шт.
3. Горка мини «Кит» - 2 шт.
4. Навес
5. Домик детский игровой
6. Песочница «Ромашка»





# ПАСПОРТ игровой площадки группы № 1

МАДОУ детский сад № 3  
(наименование объекта)

1. Сведения общего характера

1.1. Наименование объекта Игровая прогулочная площадка группа № 1

1.2. Адрес объекта Город Армавир, улица поселок Роща

1.3. Наименование лица, эксплуатирующего объект

МУНИЦИПАЛЬНОЕ АВТОНОМНОЕ ДОШКОЛЬНОЕ ОБРАЗОВАТЕЛЬНОЕ УЧРЕЖДЕНИЕ  
ДЕТСКИЙ САД № 3

1.4. Номер телефона лица, эксплуатирующего объект 8-86137-4-01-44

1.6. Год и месяц ввода в эксплуатацию объекта (при наличии сведений) 2009

1.8. Общая площадь объекта (кв. м), размеры объекта 252 кв.м

1.9. Наличие ограждения территории объекта (да/нет) нет

1.10. Материал ограждения объекта (бетон, металл, дерево, пластик и т.д.)

1.11. Наличие покрытия объекта (да/нет) да

1.12. Материал покрытия объекта (песок, асфальт, бетон, щебень, деревянное покрытие, искусственная трава, резинобитум, декоративная плитка и т.д.) щебень

1.13. Наличие электрического освещения объекта (да/нет) да

1.15. Единовременная пропускная способность объекта (нормативная) 30 человек

1.16. Дополнительные сведения об объекте (при наличии):

2. Техническая характеристика объекта:

2.1. Наименование оборудования расположенного на объекте.

№	Наименование оборудования (конструктивной формы), расположенных на объекте	Материал оборудования (конструктивной формы)	Техническое состояние оборудования (конструктивной формы)
1	Веранда	Кирпич	Нет замечаний
2	Навес	Металл	Нет замечаний
3	Домик детский игровой	Дерево	Нет замечаний
4	Качалка на пружине «Носорог»	Металл - дерево	Нет замечаний
5	Качалка на пружине «Слон»	Металл - дерево	Нет замечаний
6	Песочница «Ромашка»	Дерево	Нет замечаний
7	Горка	Металл - дерево	Нет замечаний
8	Детский спортивный комплекс	Металл - дерево	Нет замечаний

Паспорт объекта составил:

Заведующий МАДОУ детский сад № 3

Андрющенко К.О.





**АКТ**  
**осмотра и проверки оборудования детских игровых площадок**

от 31.08 2023 г. № 1

МО город Армавир

наименование населенного пункта

Владелец МУНИЦИПАЛЬНОЕ АВТОНОМНОЕ ДОШКОЛЬНОЕ ОБРАЗОВАТЕЛЬНОЕ  
УЧРЕЖДЕНИЕ ДЕТСКИЙ САД № 3

Место расположения МО город Армавир

Характеристика поверхности детской игровой площадки: Щебень

Перечень оборудования:

№	Наименование оборудования	Выявленный дефект	Результат осмотра	Примечание
1	Веранда	Нет замечаний		
2	Навес	Нет замечаний		
3	Домик детский игровой	Нет замечаний		
4	Качалка на пружине «Носорог»	Нет замечаний		
5	Качалка на пружине «Слон»	Нет замечаний		
6	Песочница «Ромашка»	Нет замечаний		
7	Горка	Нет замечаний		
8	Детский спортивный комплекс	Нет замечаний		

Проведенный осмотр и проверка работоспособности оборудования детской игровой площадки свидетельствует о следующем:

к использованию пригодно

Ответственный исполнитель \_\_\_\_\_

должность

подпись

Нетребина Н.А.  
инициалы, фамилия

Члены рабочей группы:

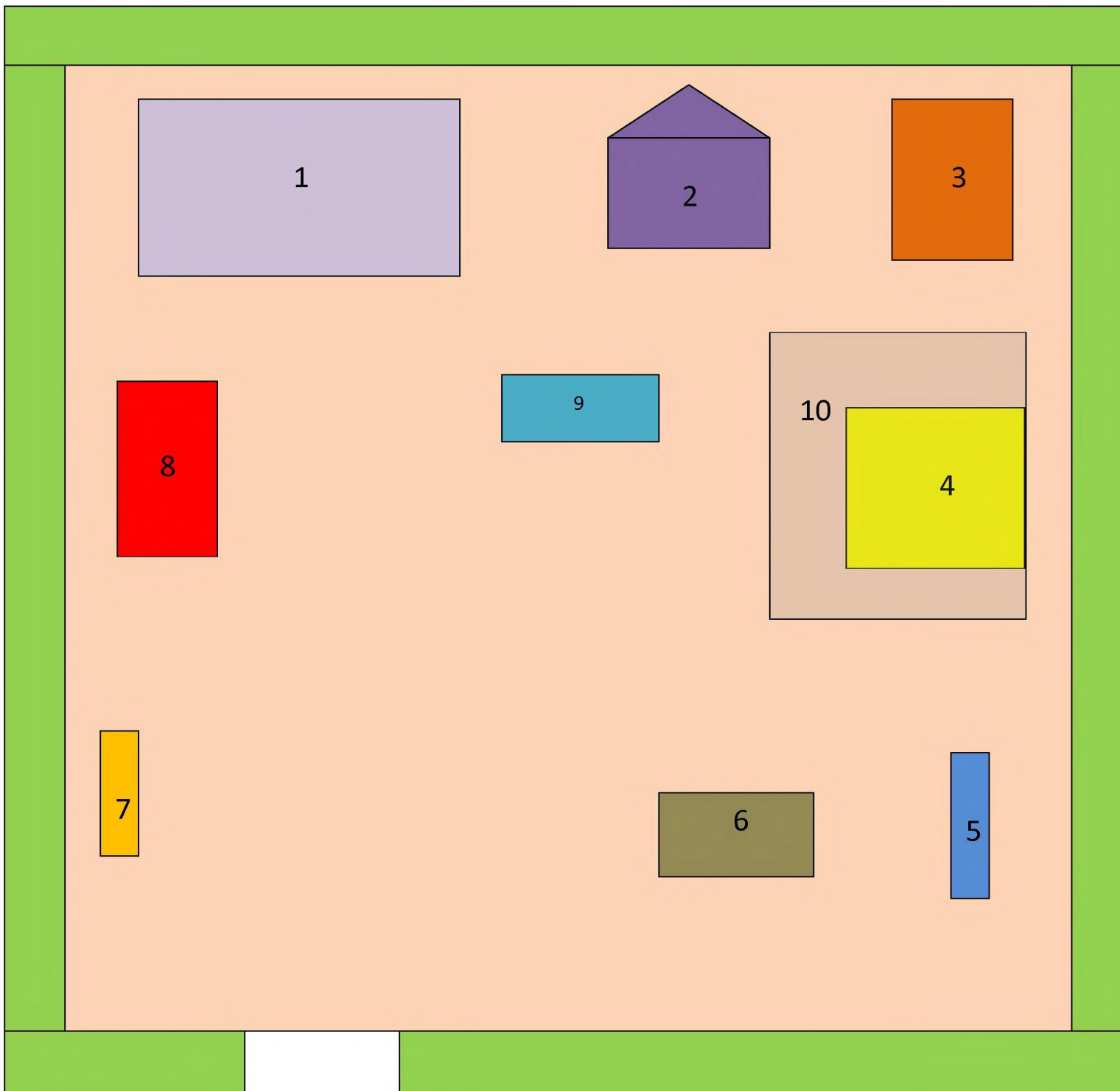
Новохацкая Е.П.

Живолупова В.А.

Кудрявцева Ю.С.

## 2 группа

1. Веранда
2. Домик детский игровой
3. Качели на деревянных стойках, двойные, без подвески
4. Песочница «Ромашка»
5. Качалка – балансир «М»
6. Автобус
7. Диван (скамейка)
8. Пожарная машина
9. Качалка на пружине «Пчелка»
10. Навес



**ПАСПОРТ**  
**игровой площадки группы № 2**

МАДОУ детский сад № 3  
(наименование объекта)

1. Сведения общего характера

1.1. Наименование объекта Игровая прогулочная площадка группа № 2

1.2. Адрес объекта Город Армавир, улица поселок Роща

1.3. Наименование лица, эксплуатирующего объект

МУНИЦИПАЛЬНОЕ АВТОНОМНОЕ ДОШКОЛЬНОЕ ОБРАЗОВАТЕЛЬНОЕ УЧРЕЖДЕНИЕ  
ДЕТСКИЙ САД № 3

1.4. Номер телефона лица, эксплуатирующего объект 8-86137-4-01-44

1.6. Год и месяц ввода в эксплуатацию объекта (при наличии сведений) 2009

1.8. Общая площадь объекта (кв. м), размеры объекта 324 кв.м

1.9. Наличие ограждения территории объекта (да/нет) нет

1.10. Материал ограждения объекта (бетон, металл, дерево, пластик и т.д.)

1.11. Наличие покрытия объекта (да/нет) да

1.12. Материал покрытия объекта (песок, асфальт, бетон, щебень, деревянное покрытие, искусственная трава, резинобитум, декоративная плитка и т.д.) щебень

1.13. Наличие электрического освещения объекта (да/нет) да

1.15. Единовременная пропускная способность объекта (нормативная) 30 человек

1.16. Дополнительные сведения об объекте (при наличии):

2. Техническая характеристика объекта:

2.1. Наименование оборудования расположенного на объекте.

№	Наименование оборудования (конструктивной формы), расположенных на объекте	Материал оборудования (конструктивной формы)	Техническое состояние оборудования (конструктивной формы)
1	Веранда	Кирпич	Нет замечаний
2	Домик детский игровой	Дерево	Нет замечаний
3	Качели на деревянных стойках, двойные, без подвески	Дерево	Нет замечаний
4	Песочница «Ромашка»	Дерево	Нет замечаний
5	Качалка – балансир «М»	Металл - дерево	Нет замечаний
6	Автобус	Дерево	Нет замечаний
7	Карусель	Металл - дерево	Нет замечаний
8	Диван (скамейка)	Металл - дерево	Нет замечаний
9	Пожарная машина	Металл - дерево	Нет замечаний
10	Качалка на пружине «Пчелка»	Металл - дерево	Нет замечаний
11	Навес	Металл	Нет замечаний

Паспорт объекта составил:

Заведующий МАДОУ детский сад № 3 Андрющенко К.О.



**АКТ**  
**осмотра и проверки оборудования детских игровых площадок**

от 31.08 2013 г. № 2

МО город Армавир

наименование населенного пункта

Владелец МУНИЦИПАЛЬНОЕ АВТОНОМНОЕ ДОШКОЛЬНОЕ ОБРАЗОВАТЕЛЬНОЕ  
УЧРЕЖДЕНИЕ ДЕТСКИЙ САД № 3

Место расположения МО город Армавир

Характеристика поверхности детской игровой площадки: Щебень

Перечень оборудования:

№	Наименование оборудования	Выявленный дефект	Результат осмотра	Примечание
1	Веранда	Нет замечаний		
2	Домик детский игровой	Нет замечаний		
3	Качели на деревянных стойках, двойные, без подвески	Нет замечаний		
4	Песочница «Ромашка»	Нет замечаний		
5	Качалка – балансир «М»	Нет замечаний		
6	Автобус	Нет замечаний		
7	Карусель	Нет замечаний		
8	Диван (скамейка)	Нет замечаний		
9	Пожарная машина	Нет замечаний		
10	Качалка на пружине «Пчелка»	Нет замечаний		
11	Навес	Нет замечаний		

Проведенный осмотр и проверка работоспособности оборудования детской игровой площадки свидетельствует о следующем:

к использованию пригодно

Ответственный исполнитель \_\_\_\_\_

должность

Иванов  
подпись

Нетребина Н.А.  
инициалы, фамилия

Члены рабочей группы:

Новохацкая Е.П. Новохацкая

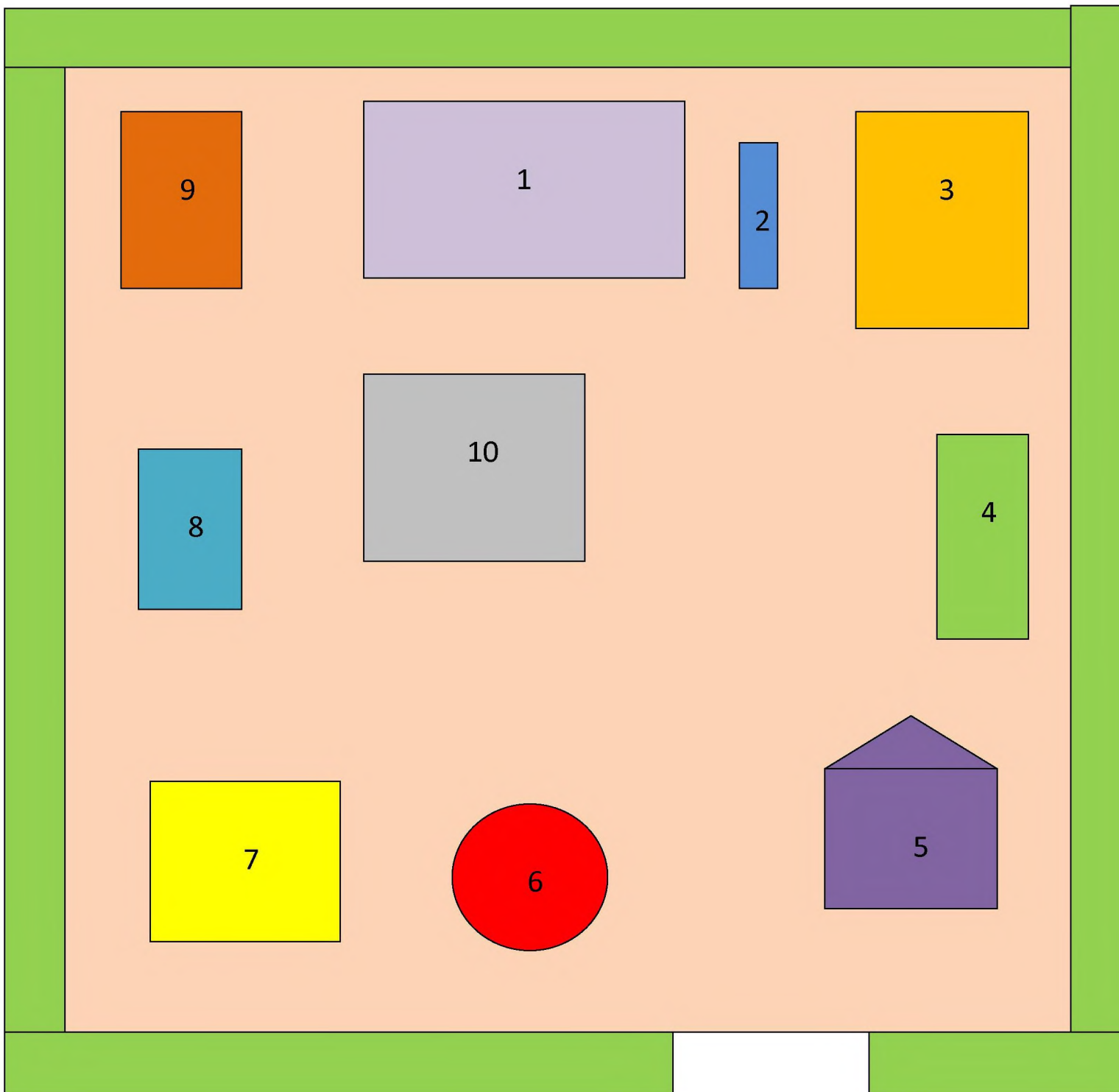
Живолупова В.А. Живолупова

Кудрявцева Ю.С. Кудрявцева



### 3 группа

1. Веранда
2. Качалка – балансир «М»
3. Детский игровой комплекс
4. Горка мини «Кит»
5. Домик детский игровой
6. Карусель
7. Песочница «Ромашка»
8. Качалка на пружине  
2х местная «Кораблик»
9. Качели на деревянных стойках,  
двойные, без подвески
10. Навес



# ПАСПОРТ игровой площадки группы № 3

МАДОУ детский сад № 3  
(наименование объекта)

1. Сведения общего характера

1.1. Наименование объекта Игровая прогулочная площадка группа № 3

1.2. Адрес объекта Город Армавир, улица поселок Роща

1.3. Наименование лица, эксплуатирующего объект

МУНИЦИПАЛЬНОЕ АВТОНОМНОЕ ДОШКОЛЬНОЕ ОБРАЗОВАТЕЛЬНОЕ УЧРЕЖДЕНИЕ  
ДЕТСКИЙ САД № 3

1.4. Номер телефона лица, эксплуатирующего объект 8-86137-4-01-44

1.6. Год и месяц ввода в эксплуатацию объекта (при наличии сведений) 2009

1.8. Общая площадь объекта (кв. м), размеры объекта 324 кв.м.

1.9. Наличие ограждения территории объекта (да/нет) нет

1.10. Материал ограждения объекта (бетон, металл, дерево, пластик и т.д.)

1.11. Наличие покрытия объекта (да/нет) да

1.12. Материал покрытия объекта (песок, асфальт, бетон, щебень, деревянное покрытие, искусственная трава, резинобитум, декоративная плитка и т.д.) щебень

1.13. Наличие электрического освещения объекта (да/нет) да

1.15. Единовременная пропускная способность объекта (нормативная) 30 человек

1.16. Дополнительные сведения об объекте (при наличии):

2. Техническая характеристика объекта:

2.1. Наименование оборудования расположенного на объекте.

№	Наименование оборудования (конструктивной формы), расположенных на объекте	Материал оборудования (конструктивной формы)	Техническое состояние оборудования (конструктивной формы)
1	Веранда	Кирпич	Нет замечаний
2	Качалка – балансир «М»	Металл - дерево	Нет замечаний
3	Детский игровой комплекс	Металл - дерево	Нет замечаний
4	Качалка на пружине 2х местная «Гномик»	Металл - дерево	Нет замечаний
5	Горка мини «Кит»	Металл - дерево	Нет замечаний
6	Домик детский игровой	Дерево	Нет замечаний
7	Диван (скамейка)	Металл - дерево	Нет замечаний
8	Карусель	Металл - дерево	Нет замечаний
9	Песочница «Ромашка»	Дерево	Нет замечаний
10	Игровой модуль «Паровозик с прицепом	Металл - дерево	Нет замечаний

Паспорт объекта составил:

Заведующий МАДОУ детский сад № 3

Андрющенко К.О.



**АКТ**  
**осмотра и проверки оборудования детских игровых площадок**

от 31.08. 2023 г. № 3

МО город Армавир

наименование населенного пункта

Владелец МУНИЦИПАЛЬНОЕ АВТОНОМНОЕ ДОШКОЛЬНОЕ ОБРАЗОВАТЕЛЬНОЕ УЧРЕЖДЕНИЕ ДЕТСКИЙ САД № 3

Место расположения МО город Армавир

Характеристика поверхности детской игровой площадки: Щебень

Перечень оборудования:

№	Наименование оборудования	Выявленный дефект	Результат осмотра	Примечание
1	Веранда	Нет замечаний		
2	Качалка – балансир «М»	Нет замечаний		
3	Детский игровой комплекс	Нет замечаний		
4	Качалка на пружине 2х местная «Гномик»	Нет замечаний		
5	Горка мини «Кит»	Нет замечаний		
6	Домик детский игровой	Нет замечаний		
7	Диван (скамейка)	Нет замечаний		
8	Карусель	Нет замечаний		
9	Песочница «Ромашка»	Нет замечаний		
10	Игровой модуль «Паровозик с прицепом	Нет замечаний		

Проведенный осмотр и проверка работоспособности оборудования детской игровой площадки свидетельствует о следующем:

к использованию пригодно

Ответственный исполнитель \_\_\_\_\_

должность

подпись

Нетребина Н.А.  
инициалы, фамилия

Члены рабочей группы:

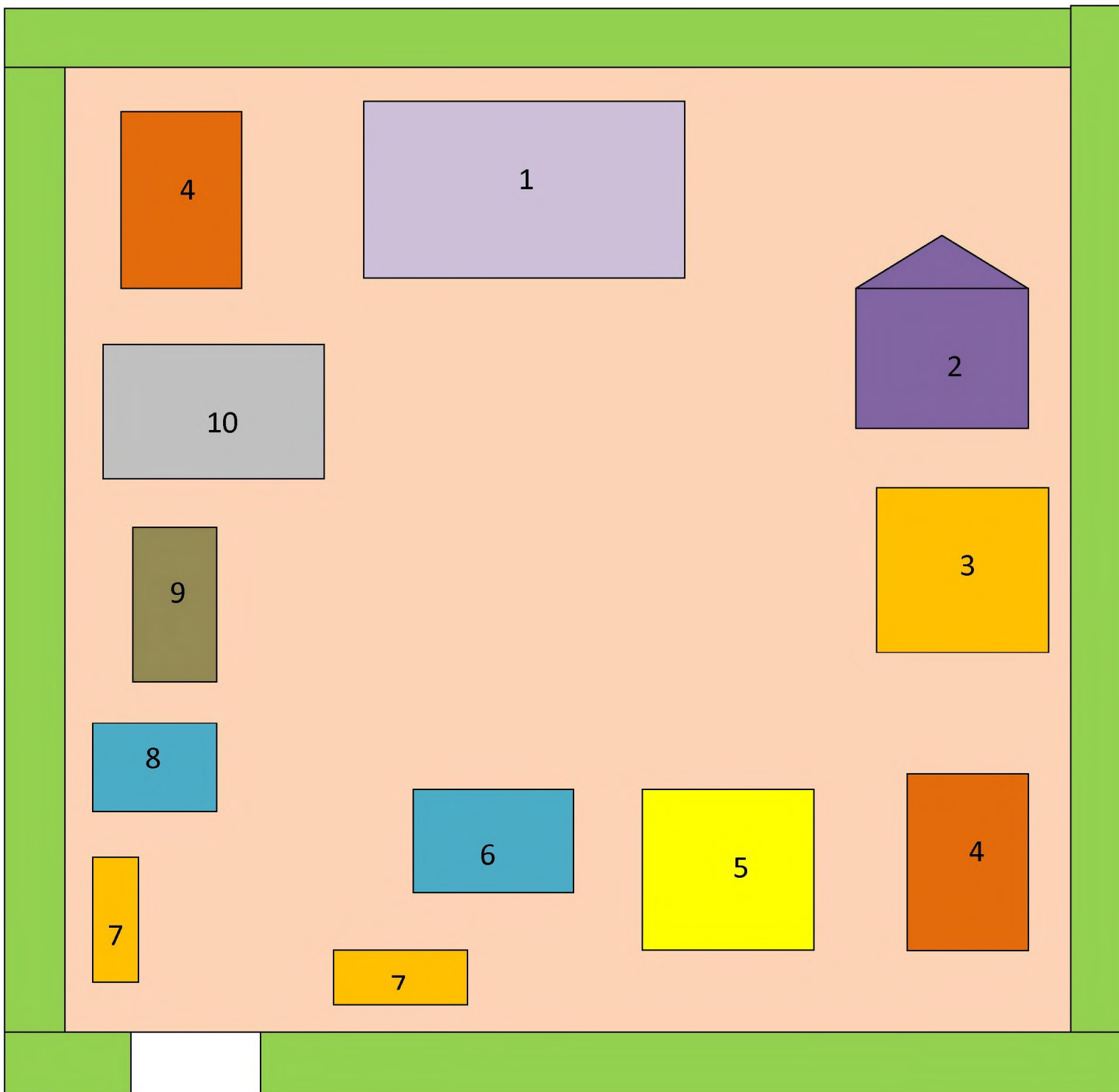
Новохацкая Е.П.

Живолупова В.А.

Кудрявцева Ю.С.

## 4 группа

1. Веранда
2. Домик детский игровой
3. Детский игровой комплекс
4. Качели на деревянных стойках, двойные, без подвески
5. Песочница «Ромашка»
6. Качалка на пружине 2х местная «Джип»
7. Диван (скамейка)
8. Качалка на пружине 2х местная «Петушок»
9. Трамвай
10. Навес





**ПАСПОРТ**  
**игровой площадки группы № 4**

МАДОУ детский сад № 3  
(наименование объекта)

1. Сведения общего характера

1.1. Наименование объекта Игровая прогулочная площадка группа № 4

1.2. Адрес объекта Город Армавир, улица поселок Роща

1.3. Наименование лица, эксплуатирующего объект

МУНИЦИПАЛЬНОЕ АВТОНОМНОЕ ДОШКОЛЬНОЕ ОБРАЗОВАТЕЛЬНОЕ УЧРЕЖДЕНИЕ  
ДЕТСКИЙ САД № 3

1.4. Номер телефона лица, эксплуатирующего объект 8-86137-4-01-44

1.6. Год и месяц ввода в эксплуатацию объекта (при наличии сведений) 2009

1.8. Общая площадь объекта (кв. м), размеры объекта 450 кв.м.

1.9. Наличие ограждения территории объекта (да/нет) нет

1.10. Материал ограждения объекта (бетон, металл, дерево, пластик и т.д.)

1.11. Наличие покрытия объекта (да/нет) да

1.12. Материал покрытия объекта (песок, асфальт, бетон, щебень, деревянное покрытие, искусственная трава, резинобитум, декоративная плитка и т.д.) щебень

1.13. Наличие электрического освещения объекта (да/нет) да

1.15. Единовременная пропускная способность объекта (нормативная) 30 человек

1.16. Дополнительные сведения об объекте (при наличии):

2. Техническая характеристика объекта:

2.1. Наименование оборудования расположенного на объекте.

№	Наименование оборудования (конструктивной формы), расположенных на объекте	Материал оборудования (конструктивной формы)	Техническое состояние оборудования (конструктивной формы)
1	Веранда	Кирпич	Нет замечаний
2	Домик детский игровой	Дерево	Нет замечаний
3	Детский игровой комплекс	Металл - дерево	Нет замечаний
4	Качели на деревянных стойках, двойные, без подвески	Дерево	Нет замечаний
5	Песочница «Ромашка»	Дерево	Нет замечаний
6	Качалка на пружине 2х местная «Кораблик»	Металл - дерево	Нет замечаний
7	Диван (скамейка)	Металл - дерево	Нет замечаний
8	Качалка на пружине 2х местная «Петушок»	Металл - дерево	Нет замечаний
9	Трамвай	Металл - дерево	Нет замечаний
10	Навес	Металл - дерево	Нет замечаний
11	Навес Грибок	Металл	Нет замечаний

Паспорт объекта составил:

Заведующий МАДОУ детский сад № 3

Андрющенко К.О.



**АКТ**  
**осмотра и проверки оборудования детских игровых площадок**

от 31.08 2023 г. № 4

МО город Армавир

наименование населенного пункта

Владелец МУНИЦИПАЛЬНОЕ АВТОНОМНОЕ ДОШКОЛЬНОЕ ОБРАЗОВАТЕЛЬНОЕ  
УЧРЕЖДЕНИЕ ДЕТСКИЙ САД № 3

Место расположения МО город Армавир

Характеристика поверхности детской игровой площадки: Щебень

Перечень оборудования:

№	Наименование оборудования	Выявленный дефект	Результат осмотра	Примечание
1	Веранда	Нет замечаний		
2	Домик детский игровой	Нет замечаний		
3	Детский игровой комплекс	Нет замечаний		
4	Качели на деревянных стойках, двойные, без подвески	Нет замечаний		
5	Песочница «Ромашка»	Нет замечаний		
6	Качалка на пружине 2х местная «Кораблик»	Нет замечаний		
7	Диван (скамейка)	Нет замечаний		
8	Качалка на пружине 2х местная «Петушок»	Нет замечаний		
9	Трамвай	Нет замечаний		
10	Навес	Нет замечаний		
11	Навес Грибок	Нет замечаний		

Проведенный осмотр и проверка работоспособности оборудования детской игровой площадки свидетельствует о следующем:

к использованию пригодно

Ответственный исполнитель \_\_\_\_\_

должность

подпись

Нетребина Н.А.  
инициалы, фамилия

Члены рабочей группы:

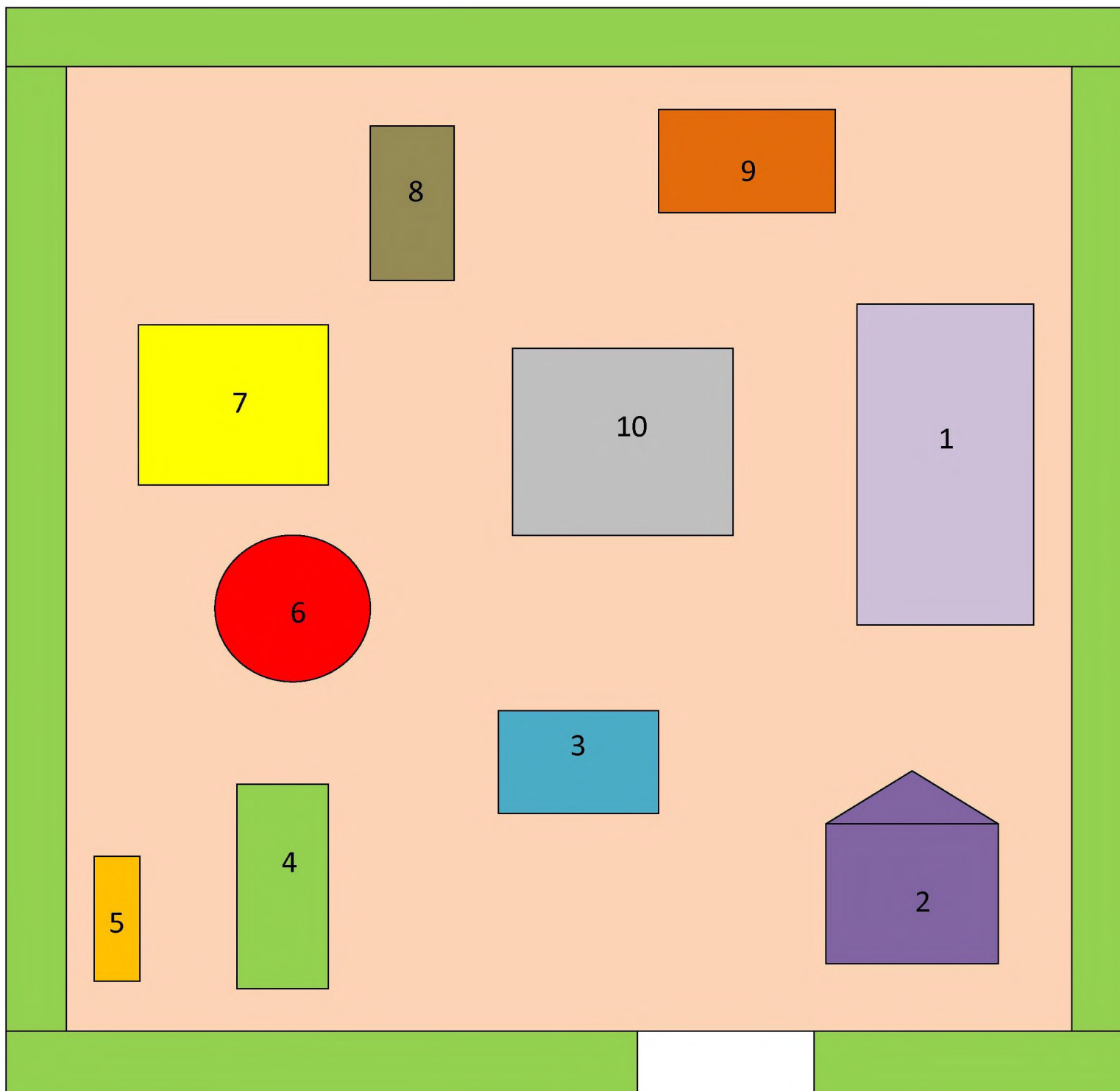
Новохацкая Е.П.

Живолупова В.А.

Кудрявцева Ю.С.

## 5 группа

1. Веранда
2. Домик детский игровой
3. Качалка на пружине
4. Горка мини
5. Диван (скамейка)
6. Карусель
7. Песочница «Ромашка»
8. Машина с горкой
9. Качели
10. Навес



# ПАСПОРТ игровой площадки группы № 5

МАДОУ детский сад № 3  
(наименование объекта)

1. Сведения общего характера

1.1. Наименование объекта Игровая прогулочная площадка группа № 5

1.2. Адрес объекта Город Армавир, улица поселок Роща

1.3. Наименование лица, эксплуатирующего объект

МУНИЦИПАЛЬНОЕ АВТОНОМНОЕ ДОШКОЛЬНОЕ ОБРАЗОВАТЕЛЬНОЕ УЧРЕЖДЕНИЕ  
ДЕТСКИЙ САД № 3

1.4. Номер телефона лица, эксплуатирующего объект 8-86137-4-01-44

1.6. Год и месяц ввода в эксплуатацию объекта (при наличии сведений) 2009

1.8. Общая площадь объекта (кв. м), размеры объекта 255 кв.м.

1.9. Наличие ограждения территории объекта (да/нет) нет

1.10. Материал ограждения объекта (бетон, металл, дерево, пластик и т.д.)

1.11. Наличие покрытия объекта (да/нет) да

1.12. Материал покрытия объекта (песок, асфальт, бетон, щебень, деревянное покрытие, искусственная трава, резинобитум, декоративная плитка и т.д.) щебень

1.13. Наличие электрического освещения объекта (да/нет) да

1.15. Единовременная пропускная способность объекта (нормативная) 30 человек

1.16. Дополнительные сведения об объекте (при наличии):

2. Техническая характеристика объекта:

2.1. Наименование оборудования расположенного на объекте.

№	Наименование оборудования (конструктивной формы), расположенных на объекте	Материал оборудования (конструктивной формы)	Техническое состояние оборудования (конструктивной формы)
1	Домик детский игровой	Кирпич	Нет замечаний
2	Качалка на пружине 2х местная «Кораблик»	Металл - дерево	Нет замечаний
3	Горка	Металл - дерево	Нет замечаний
4	Диван (скамейка)	Металл - дерево	Нет замечаний
5	Карусель	Металл - дерево	Нет замечаний
6	Песочница «Ромашка»	Дерево	Нет замечаний
7	Машина с горкой	Металл - дерево	Нет замечаний
8	Качели – 2 шт.	Металл - дерево	Нет замечаний
9	Навес	Металл	Нет замечаний
10	Домик детский игровой	Дерево	Нет замечаний

Паспорт объекта составил:

Заведующий МАДОУ детский сад № 3 Андрющенко К.О.





**АКТ**  
**осмотра и проверки оборудования детских игровых площадок**

от 31.08 2013 г. № 5

МО город Армавир

наименование населенного пункта

Владелец МУНИЦИПАЛЬНОЕ АВТОНОМНОЕ ДОШКОЛЬНОЕ ОБРАЗОВАТЕЛЬНОЕ  
УЧРЕЖДЕНИЕ ДЕТСКИЙ САД № 3

Место расположения МО город Армавир

Характеристика поверхности детской игровой площадки: Щебень

Перечень оборудования:

№	Наименование оборудования	Выявленный дефект	Результат осмотра	Примечание
1	Домик детский игровой	Нет замечаний		
2	Качалка на пружине 2х местная «Кораблик»	Нет замечаний		
3	Горка	Нет замечаний		
4	Диван (скамейка)	Нет замечаний		
5	Карусель	Нет замечаний		
6	Песочница «Ромашка»	Нет замечаний		
7	Машина с горкой	Нет замечаний		
8	Качели – 2 шт.	Нет замечаний		
9	Навес	Нет замечаний		
10	Домик детский игровой	Нет замечаний		

Проведенный осмотр и проверка работоспособности оборудования детской игровой площадки свидетельствует о следующем:

к использованию пригодно

Ответственный исполнитель \_\_\_\_\_

должность

подпись

Нетребина Н.А.  
инициалы, фамилия

Члены рабочей группы:

Новохацкая Е.П. \_\_\_\_\_

Живолупова В.А. \_\_\_\_\_

Кудрявцева Ю.С. \_\_\_\_\_

# ПАСПОРТ

## Детский игровой элемент Автобус

### 1. Основные сведения об изделии

Наименование Автобус

### 2. Основные технические данные

Размеры Игровой Автобус 2400x1800x1500

Максимальная высота от уровня поверхности Игровой Автобус до верхней отметки 1700

### 3. Комплектация

№ п/п	Наименование	Количество	Размеры	Масса	Примечание
1	Игровой Автобус	1	2400x1800x1500		

### 4. Инструкция по осмотру и проверке оборудования перед началом эксплуатации

Перед началом эксплуатации детского игрового оборудования проводят визуальный осмотр, проверяют узлы крепления и прочность конструкции.

Эксплуатация разрешается только после полного отвердевания бетона.

### 5. Инструкция по осмотру, обслуживанию и ремонту оборудования

Оборудование и его элементы осматривают и обслуживают в соответствии с нижеописанной инструкцией, с периодичностью установленной ниже.

Контроль за техническим состоянием оборудования и контроль соответствия требованиям безопасности, техническое обслуживание и ремонт осуществляет эксплуатант (владелец).

Результаты контроля за техническим состоянием оборудования и контроля соответствия требованиям безопасности, технического обслуживания и ремонта регистрируют в соответствующих таблицах данного паспорта оборудования, который хранится у эксплуатанта (владельца).

Регулярный визуальный осмотр проводится ежедневно, он позволяет обнаружить очевидные неисправности и посторонние предметы, представляющие опасности, вызванные использованием оборудованием, климатическими условиями, актами вандализма.

Мероприятия по регулярному обслуживанию оборудования включают: проверку и подтягивание узлов крепления; обновление окраски оборудования; обслуживание ударопоглощающих покрытий; смазку подшипников; нанесение на оборудование маркировок, обозначающих требуемый уровень ударопоглощающих покрытий из сыпучих материалов; обеспечения чистоты оборудования и покрытий (удаление битого стекла, обломков и загрязнителей); восстановление ударопоглощающих покрытий из сыпучих материалов и корректировку их уровня; обслуживание пространства зон безопасности. Функциональный осмотр детского игрового оборудования необходимо проводить один раз в три месяца.

В процессе функционального осмотра определяют: чистоту и внешний вид поверхности игровой площадки и оборудования; соблюдение расстояний от частей оборудования до поверхности игровой площадки; наличие выступающих частей фундаментов; наличие дефектов/неисправностей элементов оборудования; отсутствие деталей оборудования; чрезмерный износ подвижных частей оборудования и скатов горок; структурную целостность оборудования.

Примеры неисправностей при визуальном осмотре смотреть в ГОСТ 52301-2013.

Ежегодный основной осмотр детского игрового оборудования проводят с периодичностью один раз в 12 месяцев. Ежегодный основной осмотр проводит компетентный персонал.

В ходе ежегодного основного осмотра определяют: наличие гниения деревянных элементов; наличие коррозии металлических элементов; влияние выполненных ремонтных работ на безопасность оборудования. При обнаружении в процессе осмотра оборудования дефектов, влияющих на безопасность оборудования, дефекты немедленно устраняют. Если это невозможно, то принимают меры, обеспечивающие невозможность пользоваться оборудованием, либо оборудование демонтируют и удаляют с игровой площадки.

После удаления оборудования оставшийся в земле фундамент также удаляют или огораживают и закрывают сверху так, чтобы участок игровой площадки был безопасным. Кроме того в процессе эксплуатации детского игрового оборудования со временем возникает потребность в проведении ремонтных работ - это: замену крепежных деталей; сварку; замену частей оборудования;

Для обеспечения безопасности оборудования внесение изменений в конструкцию оборудования или его элементов допускается только после консультаций и письменного согласования с изготовителем.

**ПАСПОРТ**  
**Детский игровой элемент**  
**Балансир**  
**1. Основные сведения об изделии**

Наименование **Балансир**

**2. Основные технические данные**

Размеры изделия: 2100 мм \* 450 мм.

Максимальная высота от уровня поверхности игровой площадки до верхней отметки 800 мм.

Высота от уровня поверхности игровой площадки до сиденья 500мм

**3. Комплектация**

№ п/п	Наименование	Количество	Размеры	Масса	Примечание
1	Спинка 400x270мм	2			
2	Каркас сиденья	2			
3	Брус 180x70x2000мм	1			
4	Демпфер балансира	2			
5	Основания балансира	1			

**4. Инструкция по осмотру и проверке оборудования перед началом эксплуатации**

Перед началом эксплуатации детского игрового оборудования проводят визуальный осмотр, проверяют узлы крепления и прочность конструкции.

**5. Инструкция по осмотру, обслуживанию и ремонту оборудования**

Оборудование и его элементы осматривают и обслуживают в соответствии с нижеописанной инструкцией, с периодичностью установленной ниже.

Контроль за техническим состоянием оборудования и контроль соответствия требованиям безопасности, техническое обслуживание и ремонт осуществляет эксплуатант (владелец).

Результаты контроля за техническим состоянием оборудования и контроля соответствия требованиям безопасности, технического обслуживания и ремонта регистрируют в соответствующих таблицах данного паспорта оборудования, который хранится у эксплуатанта (владельца).

Регулярный визуальный осмотр проводится ежедневно, он позволяет обнаружить очевидные неисправности и посторонние предметы, представляющие опасности, вызванные использованием оборудованием, климатическими условиями, актами вандализма.

Мероприятия по регулярному обслуживанию оборудования включают:

проверку и подтягивание узлов крепления; обновление окраски оборудования; обслуживание ударопоглощающих покрытий; смазку подшипников; нанесение на оборудование маркировок, обозначающих требуемый уровень ударопоглощающих покрытий из сыпучих материалов;

обеспечения чистоты оборудования и покрытий (удаление битого стекла, обломков и загрязнителей); восстановление ударопоглощающих покрытий из сыпучих материалов и корректировку их уровня; обслуживание пространства зон безопасности

Функциональный осмотр детского игрового оборудования необходимо проводить один раз в три месяца.

В процессе функционального осмотра определяют: чистоту и внешний вид поверхности игровой площадки и оборудования; соблюдение расстояний от частей оборудования до поверхности игровой площадки; наличие выступающих частей фундаментов; наличие дефектов/неисправностей элементов оборудования; отсутствие деталей оборудования; чрезмерный износ подвижных частей оборудования и скатов горок; структурную целостность оборудования.

Примеры неисправностей при визуальном осмотре смотреть в ГОСТ 52301-2013.

Ежегодный основной осмотр детского игрового оборудования проводят с периодичностью один раз в 12 месяцев. Ежегодный основной осмотр проводит компетентный персонал.

В ходе ежегодного основного осмотра определяют: наличие гниения деревянных элементов; наличие коррозии металлических элементов; влияние выполненных ремонтных работ на безопасность оборудования. При обнаружении в процессе осмотра оборудования дефектов, влияющих на безопасность оборудования, дефекты немедленно устраняют. Если это невозможно, то принимают меры, обеспечивающие невозможность пользоваться оборудованием, либо оборудование демонтируют и удаляют с игровой площадки.

После удаления оборудования оставшийся в земле фундамент также удаляют или огораживают и закрывают сверху так, чтобы участок игровой площадки был безопасным. Кроме того в процессе эксплуатации детского игрового оборудования со временем возникает потребность в проведении ремонтных работ - это: замену крепежных деталей; сварку; замену частей оборудования;

Для обеспечения безопасности оборудования внесение изменений в конструкцию оборудования или его элементов допускается только после консультаций и письменного согласования с изготовителем оборудования.

**ПАСПОРТ**  
**Детский игровой элемент**  
**Гимнастический городок**  
**1. Основные сведения об изделии**

Наименование Гимнастический городок

**2. Основные технические данные**

Размеры Гимнастический городок 2260 мм \* 3800 мм.

**3. Комплектация**

№ п/п	Наименование	Количество	Размеры	Масса	Примечание
1	Гимнастический городок	1	2260 мм * 3800 мм		

**4. Инструкция по осмотру и проверке оборудования перед началом эксплуатации**

Перед началом эксплуатации детского игрового оборудования проводят визуальный осмотр, проверяют узлы крепления и прочность конструкции.

**5. Инструкция по осмотру, обслуживанию и ремонту оборудования**

Оборудование и его элементы осматривают и обслуживают в соответствии с нижеописанной инструкцией, с периодичностью установленной ниже.

Контроль за техническим состоянием оборудования и контроль соответствия требованиям безопасности, техническое обслуживание и ремонт осуществляет эксплуатант (владелец).

Результаты контроля за техническим состоянием оборудования и контроля соответствия требованиям безопасности, технического обслуживания и ремонта регистрируют в соответствующих таблицах данного паспорта оборудования, который хранится у эксплуатанта (владельца).

Регулярный визуальный осмотр проводится ежедневно, он позволяет обнаружить очевидные неисправности и посторонние предметы, представляющие опасности, вызванные использованием оборудованием, климатическими условиями, актами вандализма.

Мероприятия по регулярному обслуживанию оборудования включают:

проверку и подтягивание узлов крепления; обновление окраски оборудования; обслуживание ударопоглощающих покрытий; смазку подшипников; нанесение на оборудование маркировок, обозначающих требуемый уровень ударопоглощающих покрытий из сыпучих материалов; обеспечения чистоты оборудования и покрытий (удаление битого стекла, обломков и загрязнителей); восстановление ударопоглощающих покрытий из сыпучих материалов и корректировку их уровня; обслуживание пространства зон безопасности

Функциональный осмотр детского игрового оборудования необходимо проводить один раз в три месяца.

В процессе функционального осмотра определяют: чистоту и внешний вид поверхности игровой площадки и оборудования; соблюдение расстояний от частей оборудования до поверхности игровой площадки; наличие выступающих частей фундаментов; наличие дефектов/неисправностей элементов оборудования; отсутствие деталей оборудования; чрезмерный износ подвижных частей оборудования и скатов горок; структурную целостность оборудования.

Примеры неисправностей при визуальном осмотре смотреть в ГОСТ 52301-2013.

Ежегодный основной осмотр детского игрового оборудования проводят с периодичностью один раз в 12 месяцев. Ежегодный основной осмотр проводит компетентный персонал.

В ходе ежегодного основного осмотра определяют: наличие гниения деревянных элементов; наличие коррозии металлических элементов; влияние выполненных ремонтных работ на безопасность оборудования. При обнаружении в процессе осмотра оборудования дефектов, влияющих на безопасность оборудования, дефекты немедленно устраняют. Если это невозможно, то принимают меры, обеспечивающие невозможность пользоваться оборудованием, либо оборудование демонтируют и удаляют с игровой площадки.

После удаления оборудования оставшийся в земле фундамент также удаляют или огораживают и закрывают сверху так, чтобы участок игровой площадки был безопасным. Кроме того в процессе эксплуатации детского игрового оборудования со временем возникает потребность в проведении ремонтных работ - это: замену крепежных деталей; сварку; замену частей оборудования;

Для обеспечения безопасности оборудования внесение изменений в конструкцию оборудования или его элементов допускается только после консультаций и письменного согласования с изготовителем оборудования.



**ПАСПОРТ**  
**Детский игровой элемент**  
**Горка**  
**1. Основные сведения об изделии**

Наименование Горка

**2. Основные технические данные**

Размеры «Горки №12» (2500\*600мм.)(3000 \* 600 мм)(3500\*600мм.).

Максимальная высота от уровня поверхности игровой площадки до верхней отметки горки (1800мм)(2000 мм)(2300мм).

Высота от уровня площадки до уровня пола (Н-950мм)(Н-1250мм)(Н-1550мм).

**3. Комплектация**

№ п/п	Наименование	Количество	Размеры	Масса	Примечание
1	Перила лестницы	2			
2	Боковое ограждения горки	2			
3	Ограничитель	1			
4	Горка скат.	1			
5	Закладные элементы для бетонирования	3			

**4. Инструкция по осмотру и проверке оборудования перед началом эксплуатации**

Перед началом эксплуатации детского игрового оборудования проводят визуальный осмотр, проверяют узлы крепления и прочность конструкции.

Эксплуатация разрешается только после полного отвердевания бетона.

**5. Инструкция по осмотру, обслуживанию и ремонту оборудования**

Оборудование и его элементы осматривают и обслуживают в соответствии с нижеописанной инструкцией, с периодичностью установленной ниже.

Контроль за техническим состоянием оборудования и контроль соответствия требованиям безопасности, техническое обслуживание и ремонт осуществляет эксплуатант (владелец).

Результаты контроля за техническим состоянием оборудования и контроля соответствия требованиям безопасности, технического обслуживания и ремонта регистрируют в соответствующих таблицах данного паспорта оборудования, который хранится у эксплуатанта (владельца).

Регулярный визуальный осмотр проводится ежедневно, он позволяет обнаружить очевидные неисправности и посторонние предметы, представляющие опасности, вызванные использованием оборудованием, климатическими условиями, актами вандализма.

Мероприятия по регулярному обслуживанию оборудования включают: проверку и подтягивание узлов крепления; обновление окраски оборудования; обслуживание ударопоглощающих покрытий; смазку подшипников; нанесение на оборудование маркировок, обозначающих требуемый уровень ударопоглощающих покрытий из сыпучих материалов; обеспечения чистоты оборудования и покрытий (удаление битого стекла, обломков и загрязнителей); восстановление ударопоглощающих покрытий из сыпучих материалов и корректировку их уровня; обслуживание пространства зон безопасности. Функциональный осмотр детского игрового оборудования необходимо проводить один раз в три месяца.

В процессе функционального осмотра определяют: чистоту и внешний вид поверхности игровой площадки и оборудования; соблюдение расстояний от частей оборудования до поверхности игровой площадки; наличие выступающих частей фундаментов; наличие дефектов/неисправностей элементов оборудования; отсутствие деталей оборудования; чрезмерный износ подвижных частей оборудования и скатов горок; структурную целостность оборудования.

Примеры неисправностей при визуальном осмотре смотреть в ГОСТ 52301-2013.

Ежегодный основной осмотр детского игрового оборудования проводят с периодичностью один раз в 12 месяцев. Ежегодный основной осмотр проводит компетентный персонал.

В ходе ежегодного основного осмотра определяют: наличие гниения деревянных элементов; наличие коррозии металлических элементов; влияние выполненных ремонтных работ на безопасность оборудования. При обнаружении в процессе осмотра оборудования дефектов, влияющих на безопасность оборудования, дефекты немедленно устраняют. Если это невозможно, то принимают меры, обеспечивающие невозможность пользоваться оборудованием, либо оборудование демонтируют и удаляют с игровой площадки.

После удаления оборудования оставшийся в земле фундамент также удаляют или огораживают и закрывают сверху так, чтобы участок игровой площадки был безопасным. Кроме того в процессе эксплуатации детского игрового оборудования со временем возникает потребность в проведении ремонтных работ - это: замену крепежных деталей; сварку; замену частей оборудования;

Для обеспечения безопасности оборудования внесение изменений в конструкцию оборудования или его элементов допускается только после консультаций и письменного согласования с изготовителем.

**ПАСПОРТ**  
**Детский игровой элемент**  
**Детский игровой Комплекс**  
**1. Основные сведения об изделии**

Наименование Детский игровой комплекс

**2. Основные технические данные**

Размеры Детский игровой комплекс 2260 мм \* 2560 мм.

**3. Комплектация**

№ п/п	Наименование	Количество	Размеры	Масса	Примечание
1	Детский игровой комплекс	1	2260 мм * 2560 мм		

**4. Инструкция по осмотру и проверке оборудования перед началом эксплуатации**

Перед началом эксплуатации детского игрового оборудования проводят визуальный осмотр, проверяют узлы крепления и прочность конструкции.

**5. Инструкция по осмотру, обслуживанию и ремонту оборудования**

Оборудование и его элементы осматривают и обслуживают в соответствии с нижеописанной инструкцией, с периодичностью установленной ниже.

Контроль за техническим состоянием оборудования и контроль соответствия требованиям безопасности, техническое обслуживание и ремонт осуществляет эксплуатант (владелец).

Результаты контроля за техническим состоянием оборудования и контроля соответствия требованиям безопасности, технического обслуживания и ремонта регистрируют в соответствующих таблицах данного паспорта оборудования, который хранится у эксплуатанта (владельца).

Регулярный визуальный осмотр проводится ежедневно, он позволяет обнаружить очевидные неисправности и посторонние предметы, представляющие опасности, вызванные использованием оборудованием, климатическими условиями, актами вандализма.

Мероприятия по регулярному обслуживанию оборудования включают:

проверку и подтягивание узлов крепления; обновление окраски оборудования; обслуживание ударопоглощающих покрытий; смазку подшипников; нанесение на оборудование маркировок, обозначающих требуемый уровень ударопоглощающих покрытий из сыпучих материалов; обеспечения чистоты оборудования и покрытий (удаление битого стекла, обломков и загрязнителей); восстановление ударопоглощающих покрытий из сыпучих материалов и корректировку их уровня; обслуживание пространства зон безопасности

Функциональный осмотр детского игрового оборудования необходимо проводить один раз в три месяца.

В процессе функционального осмотра определяют: чистоту и внешний вид поверхности игровой площадки и оборудования; соблюдение расстояний от частей оборудования до поверхности игровой площадки; наличие выступающих частей фундаментов; наличие дефектов/неисправностей элементов оборудования; отсутствие деталей оборудования; чрезмерный износ подвижных частей оборудования и скатов горок; структурную целостность оборудования.

Примеры неисправностей при визуальном осмотре смотреть в ГОСТ 52301-2013.

Ежегодный основной осмотр детского игрового оборудования проводят с периодичностью один раз в 12 месяцев. Ежегодный основной осмотр проводит компетентный персонал.

В ходе ежегодного основного осмотра определяют: наличие гниения деревянных элементов; наличие коррозии металлических элементов; влияние выполненных ремонтных работ на безопасность оборудования. При обнаружении в процессе осмотра оборудования дефектов, влияющих на безопасность оборудования, дефекты немедленно устраняют. Если это невозможно, то принимают меры, обеспечивающие невозможность пользоваться оборудованием, либо оборудование демонтируют и удаляют с игровой площадки.

После удаления оборудования оставшийся в земле фундамент также удаляют или огораживают и закрывают сверху так, чтобы участок игровой площадки был безопасным. Кроме того в процессе эксплуатации детского игрового оборудования со временем возникает потребность в проведении ремонтных работ - это: замену крепежных деталей; сварку; замену частей оборудования;

Для обеспечения безопасности оборудования внесение изменений в конструкцию оборудования или его элементов допускается только после консультаций и письменного согласования с изготовителем оборудования.

**ПАСПОРТ**  
**Детский игровой элемент**  
**Домик**

**1. Основные сведения об изделии**

Наименование Домик

**2. Основные технические данные**

Размеры Домик

1650мм \* 1150 мм\* 1220 мм

**3. Комплектация**

№ п/п	Наименование	Количество	Размеры	Масса	Примечание
1	Домик	1	1650мм * 1150 мм* 1220 мм		

**4. Инструкция по осмотру и проверке оборудования перед началом эксплуатации**

Перед началом эксплуатации детского игрового оборудования проводят визуальный осмотр, проверяют узлы крепления и прочность конструкции.

**5. Инструкция по осмотру, обслуживанию и ремонту оборудования**

Оборудование и его элементы осматривают и обслуживают в соответствии с нижеописанной инструкцией, с периодичностью установленной ниже.

Контроль за техническим состоянием оборудования и контроль соответствия требованиям безопасности, техническое обслуживание и ремонт осуществляет эксплуатант (владелец).

Результаты контроля за техническим состоянием оборудования и контроля соответствия требованиям безопасности, технического обслуживания и ремонта регистрируют в соответствующих таблицах данного паспорта оборудования, который хранится у эксплуатанта (владельца).

Регулярный визуальный осмотр проводится ежедневно, он позволяет обнаружить очевидные неисправности и посторонние предметы, представляющие опасности, вызванные использованием оборудованием, климатическими условиями, актами вандализма.

Мероприятия по регулярному обслуживанию оборудования включают:

проверку и подтягивание узлов крепления; обновление окраски оборудования; обслуживание ударопоглощающих покрытий; смазку подшипников; нанесение на оборудование маркировок, обозначающих требуемый уровень ударопоглощающих покрытий из сыпучих материалов; обеспечения чистоты оборудования и покрытий (удаление битого стекла, обломков и загрязнителей); восстановление ударопоглощающих покрытий из сыпучих материалов и корректировку их уровня; обслуживание пространства зон безопасности

Функциональный осмотр детского игрового оборудования необходимо проводить один раз в три месяца.

В процессе функционального осмотра определяют: чистоту и внешний вид поверхности игровой площадки и оборудования; соблюдение расстояний от частей оборудования до поверхности игровой площадки; наличие выступающих частей фундаментов; наличие дефектов/неисправностей элементов оборудования; отсутствие деталей оборудования; чрезмерный износ подвижных частей оборудования и скатов горок; структурную целостность оборудования.

Примеры неисправностей при визуальном осмотре смотреть в ГОСТ 52301-2013.

Ежегодный основной осмотр детского игрового оборудования проводят с периодичностью один раз в 12 месяцев. Ежегодный основной осмотр проводит компетентный персонал.

В ходе ежегодного основного осмотра определяют: наличие гниения деревянных элементов; наличие коррозии металлических элементов; влияние выполненных ремонтных работ на безопасность оборудования. При обнаружении в процессе осмотра оборудования дефектов, влияющих на безопасность оборудования, дефекты немедленно устраняют. Если это невозможно, то принимают меры, обеспечивающие невозможность пользоваться оборудованием, либо оборудование демонтируют и удаляют с игровой площадки.

После удаления оборудования оставшийся в земле фундамент также удаляют или огораживают и закрывают сверху так, чтобы участок игровой площадки был безопасным. Кроме того в процессе эксплуатации детского игрового оборудования со временем возникает потребность в проведении ремонтных работ - это: замену крепежных деталей; сварку; замену частей оборудования;

Для обеспечения безопасности оборудования внесение изменений в конструкцию оборудования или его элементов допускается только после консультаций и письменного согласования с изготовителем оборудования.

**ПАСПОРТ**  
**Детский игровой элемент**  
**Карусель**

**1. Основные сведения об изделии**

Наименование Карусельк

**2. Основные технические данные**

Размеры Карусель

1600мм \* 1600мм

**3. Комплектация**

№ п/п	Наименование	Количество	Размеры	Масса	Примечание
1	Карусель	1	1600мм * 1600мм		

**4. Инструкция по осмотру и проверке оборудования перед началом эксплуатации**

Перед началом эксплуатации детского игрового оборудования проводят визуальный осмотр, проверяют узлы крепления и прочность конструкции.

**5. Инструкция по осмотру, обслуживанию и ремонту оборудования**

Оборудование и его элементы осматривают и обслуживают в соответствии с нижеописанной инструкцией, с периодичностью установленной ниже.

Контроль за техническим состоянием оборудования и контроль соответствия требованиям безопасности, техническое обслуживание и ремонт осуществляет эксплуатант (владелец).

Результаты контроля за техническим состоянием оборудования и контроля соответствия требованиям безопасности, технического обслуживания и ремонта регистрируют в соответствующих таблицах данного паспорта оборудования, который хранится у эксплуатанта (владельца).

Регулярный визуальный осмотр проводится ежедневно, он позволяет обнаружить очевидные неисправности и посторонние предметы, представляющие опасности, вызванные использованием оборудованием, климатическими условиями, актами вандализма.

Мероприятия по регулярному обслуживанию оборудования включают:

проверку и подтягивание узлов крепления; обновление окраски оборудования; обслуживание ударопоглощающих покрытий; смазку подшипников; нанесение на оборудование маркировок, обозначающих требуемый уровень ударопоглощающих покрытий из сыпучих материалов; обеспечения чистоты оборудования и покрытий (удаление битого стекла, обломков и загрязнителей); восстановление ударопоглощающих покрытий из сыпучих материалов и корректировку их уровня; обслуживание пространства зон безопасности

Функциональный осмотр детского игрового оборудования необходимо проводить один раз в три месяца.

В процессе функционального осмотра определяют: чистоту и внешний вид поверхности игровой площадки и оборудования; соблюдение расстояний от частей оборудования до поверхности игровой площадки; наличие выступающих частей фундаментов; наличие дефектов/неисправностей элементов оборудования; отсутствие деталей оборудования; чрезмерный износ подвижных частей оборудования и скатов горок; структурную целостность оборудования.

Примеры неисправностей при визуальном осмотре смотреть в ГОСТ 52301-2013.

Ежегодный основной осмотр детского игрового оборудования проводят с периодичностью один раз в 12 месяцев. Ежегодный основной осмотр проводит компетентный персонал.

В ходе ежегодного основного осмотра определяют: наличие гниения деревянных элементов; наличие коррозии металлических элементов; влияние выполненных ремонтных работ на безопасность оборудования. При обнаружении в процессе осмотра оборудования дефектов, влияющих на безопасность оборудования, дефекты немедленно устраняют. Если это невозможно, то принимают меры, обеспечивающие невозможность пользоваться оборудованием, либо оборудование демонтируют и удаляют с игровой площадки.

После удаления оборудования оставшийся в земле фундамент также удаляют или огораживают и закрывают сверху так, чтобы участок игровой площадки был безопасным. Кроме того в процессе эксплуатации детского игрового оборудования со временем возникает потребность в проведении ремонтных работ - это: замену крепежных деталей; сварку; замену частей оборудования;

Для обеспечения безопасности оборудования внесение изменений в конструкцию оборудования или его элементов допускается только после консультаций и письменного согласования с изготовителем оборудования.

**ПАСПОРТ**  
**Детский игровой элемент**  
**Качалка на пружине**

**1. Основные сведения об изделии**

Наименование Качалка на пружине

**2. Основные технические данные**

Размеры Качалка на пружине 800 мм \* 350 мм

**3. Комплектация**

№ п/п	Наименование	Количество	Размеры	Масса	Примечание
1	Качалка на пружине	1	800 мм * 350 мм		

**4. Инструкция по осмотру и проверке оборудования перед началом эксплуатации**

Перед началом эксплуатации детского игрового оборудования проводят визуальный осмотр, проверяют узлы крепления и прочность конструкции.

**5. Инструкция по осмотру, обслуживанию и ремонту оборудования**

Оборудование и его элементы осматривают и обслуживают в соответствии с нижеописанной инструкцией, с периодичностью установленной ниже.

Контроль за техническим состоянием оборудования и контроль соответствия требованиям безопасности, техническое обслуживание и ремонт осуществляет эксплуатант (владелец).

Результаты контроля за техническим состоянием оборудования и контроля соответствия требованиям безопасности, технического обслуживания и ремонта регистрируют в соответствующих таблицах данного паспорта оборудования, который хранится у эксплуатанта (владельца).

Регулярный визуальный осмотр проводится ежедневно, он позволяет обнаружить очевидные неисправности и посторонние предметы, представляющие опасности, вызванные использованием оборудованием, климатическими условиями, актами вандализма.

Мероприятия по регулярному обслуживанию оборудования включают:

проверку и подтягивание узлов крепления; обновление окраски оборудования; обслуживание ударопоглощающих покрытий; смазку подшипников; нанесение на оборудование маркировок, обозначающих требуемый уровень ударопоглощающих покрытий из сыпучих материалов; обеспечения чистоты оборудования и покрытий (удаление битого стекла, обломков и загрязнителей); восстановление ударопоглощающих покрытий из сыпучих материалов и корректировку их уровня; обслуживание пространства зон безопасности

Функциональный осмотр детского игрового оборудования необходимо проводить один раз в три месяца.

В процессе функционального осмотра определяют: чистоту и внешний вид поверхности игровой площадки и оборудования; соблюдение расстояний от частей оборудования до поверхности игровой площадки; наличие выступающих частей фундаментов; наличие дефектов/неисправностей элементов оборудования; отсутствие деталей оборудования; чрезмерный износ подвижных частей оборудования и скатов горок; структурную целостность оборудования.

Примеры неисправностей при визуальном осмотре смотреть в ГОСТ 52301-2013.

Ежегодный основной осмотр детского игрового оборудования проводят с периодичностью один раз в 12 месяцев. Ежегодный основной осмотр проводит компетентный персонал.

В ходе ежегодного основного осмотра определяют: наличие гниения деревянных элементов; наличие коррозии металлических элементов; влияние выполненных ремонтных работ на безопасность оборудования. При обнаружении в процессе осмотра оборудования дефектов, влияющих на безопасность оборудования, дефекты немедленно устраняют. Если это невозможно, то принимают меры, обеспечивающие невозможность пользоваться оборудованием, либо оборудование демонтируют и удаляют с игровой площадки.

После удаления оборудования оставшийся в земле фундамент также удаляют или огораживают и закрывают сверху так, чтобы участок игровой площадки был безопасным. Кроме того в процессе эксплуатации детского игрового оборудования со временем возникает потребность в проведении ремонтных работ - это: замену крепежных деталей; сварку; замену частей оборудования;

Для обеспечения безопасности оборудования внесение изменений в конструкцию оборудования или его элементов допускается только после консультаций и письменного согласования с изготовителем оборудования.



**ПАСПОРТ**  
**Детский игровой элемент**  
**Песочница**

**1. Основные сведения об изделии**

Наименование Песочница

**2. Основные технические данные**

Размеры Песочница

1000 мм \* 1000 мм

**3. Комплектация**

№ п/п	Наименование	Количество	Размеры	Масса	Примечание
1	Песочница	1	1000 мм * 1000 мм		

**4. Инструкция по осмотру и проверке оборудования перед началом эксплуатации**

Перед началом эксплуатации детского игрового оборудования проводят визуальный осмотр, проверяют узлы крепления и прочность конструкции.

**5. Инструкция по осмотру, обслуживанию и ремонту оборудования**

Оборудование и его элементы осматривают и обслуживают в соответствии с нижеописанной инструкцией, с периодичностью установленной ниже.

Контроль за техническим состоянием оборудования и контроль соответствия требованиям безопасности, техническое обслуживание и ремонт осуществляет эксплуатант (владелец).

Результаты контроля за техническим состоянием оборудования и контроля соответствия требованиям безопасности, технического обслуживания и ремонта регистрируют в соответствующих таблицах данного паспорта оборудования, который хранится у эксплуатанта (владельца).

Регулярный визуальный осмотр проводится ежедневно, он позволяет обнаружить очевидные неисправности и посторонние предметы, представляющие опасности, вызванные использованием оборудованием, климатическими условиями, актами вандализма.

Мероприятия по регулярному обслуживанию оборудования включают:

проверку и подтягивание узлов крепления; обновление окраски оборудования; обслуживание ударопоглощающих покрытий; смазку подшипников; нанесение на оборудование маркировок, обозначающих требуемый уровень ударопоглощающих покрытий из сыпучих материалов; обеспечения чистоты оборудования и покрытий (удаление битого стекла, обломков и загрязнителей); восстановление ударопоглощающих покрытий из сыпучих материалов и корректировку их уровня; обслуживание пространства зон безопасности

Функциональный осмотр детского игрового оборудования необходимо проводить один раз в три месяца.

В процессе функционального осмотра определяют: чистоту и внешний вид поверхности игровой площадки и оборудования; соблюдение расстояний от частей оборудования до поверхности игровой площадки; наличие выступающих частей фундаментов; наличие дефектов/неисправностей элементов оборудования; отсутствие деталей оборудования; чрезмерный износ подвижных частей оборудования и скатов горок; структурную целостность оборудования.

Примеры неисправностей при визуальном осмотре смотреть в ГОСТ 52301-2013.

Ежегодный основной осмотр детского игрового оборудования проводят с периодичностью один раз в 12 месяцев. Ежегодный основной осмотр проводит компетентный персонал.

В ходе ежегодного основного осмотра определяют: наличие гниения деревянных элементов; наличие коррозии металлических элементов; влияние выполненных ремонтных работ на безопасность оборудования. При обнаружении в процессе осмотра оборудования дефектов, влияющих на безопасность оборудования, дефекты немедленно устраняют. Если это невозможно, то принимают меры, обеспечивающие невозможность пользоваться оборудованием, либо оборудование демонтируют и удаляют с игровой площадки.

После удаления оборудования оставшийся в земле фундамент также удаляют или огораживают и закрывают сверху так, чтобы участок игровой площадки был безопасным. Кроме того в процессе эксплуатации детского игрового оборудования со временем возникает потребность в проведении ремонтных работ - это: замену крепежных деталей; сварку; замену частей оборудования;

Для обеспечения безопасности оборудования внесение изменений в конструкцию оборудования или его элементов допускается только после консультаций и письменного согласования с изготовителем оборудования.

# ПАСПОРТ

## Детский игровой элемент

### Пожарная машина

#### 1. Основные сведения об изделии

Наименование Игровая Пожарная машина

#### 2. Основные технические данные

Размеры Игровая Пожарная машина 2400x1800x1500

Максимальная высота от уровня поверхности Игровой Пожарной машины до верхней отметки 1700

#### 3. Комплектация

№ п/п	Наименование	Количество	Размеры	Масса	Примечание
1	Игровая Пожарная машина	1	2400x1800x1500		

#### 4. Инструкция по осмотру и проверке оборудования перед началом эксплуатации

Перед началом эксплуатации детского игрового оборудования проводят визуальный осмотр, проверяют узлы крепления и прочность конструкции.

Эксплуатация разрешается только после полного отвердевания бетона.

#### 5. Инструкция по осмотру, обслуживанию и ремонту оборудования

Оборудование и его элементы осматривают и обслуживают в соответствии с нижеописанной инструкцией, с периодичностью установленной ниже.

Контроль за техническим состоянием оборудования и контроль соответствия требованиям безопасности, техническое обслуживание и ремонт осуществляет эксплуатант (владелец).

Результаты контроля за техническим состоянием оборудования и контроля соответствия требованиям безопасности, технического обслуживания и ремонта регистрируют в соответствующих таблицах данного паспорта оборудования, который хранится у эксплуатанта (владельца).

Регулярный визуальный осмотр проводится ежедневно, он позволяет обнаружить очевидные неисправности и посторонние предметы, представляющие опасности, вызванные использованием оборудованием, климатическими условиями, актами вандализма.

Мероприятия по регулярному обслуживанию оборудования включают:

проверку и подтягивание узлов крепления; обновление окраски оборудования; обслуживание ударопоглощающих покрытий; смазку подшипников; нанесение на оборудование маркировок, обозначающих требуемый уровень ударопоглощающих покрытий из сыпучих материалов; обеспечения чистоты оборудования и покрытий (удаление битого стекла, обломков и загрязнителей); восстановление ударопоглощающих покрытий из сыпучих материалов и корректировку их уровня; обслуживание пространства зон безопасности. Функциональный осмотр детского игрового оборудования необходимо проводить один раз в три месяца.

В процессе функционального осмотра определяют: чистоту и внешний вид поверхности игровой площадки и оборудования; соблюдение расстояний от частей оборудования до поверхности игровой площадки; наличие выступающих частей фундаментов; наличие дефектов/неисправностей элементов оборудования; отсутствие деталей оборудования; чрезмерный износ подвижных частей оборудования и скатов горок; структурную целостность оборудования.

Примеры неисправностей при визуальном осмотре смотреть в ГОСТ 52301-2013.

Ежегодный основной осмотр детского игрового оборудования проводят с периодичностью один раз в 12 месяцев. Ежегодный основной осмотр проводит компетентный персонал.

В ходе ежегодного основного осмотра определяют: наличие гниения деревянных элементов; наличие коррозии металлических элементов; влияние выполненных ремонтных работ на безопасность оборудования. При обнаружении в процессе осмотра оборудования дефектов, влияющих на безопасность оборудования, дефекты немедленно устраняют. Если это невозможно, то принимают меры, обеспечивающие невозможность пользоваться оборудованием, либо оборудование демонтируют и удаляют с игровой площадки.

После удаления оборудования оставшийся в земле фундамент также удаляют или огораживают и закрывают сверху так, чтобы участок игровой площадки был безопасным. Кроме того в процессе эксплуатации детского игрового оборудования со временем возникает потребность в проведении ремонтных работ - это: замену крепежных деталей; сварку; замену частей оборудования;

Для обеспечения безопасности оборудования внесение изменений в конструкцию оборудования или его элементов допускается только после консультаций и письменного согласования с изготовителем.

**ПАСПОРТ**  
**Детский игровой элемент**  
**Скамья**

**1. Основные сведения об изделии**

Наименование Скамья

**2. Основные технические данные**

Размеры Скамья

2000 мм \* 500 мм

Максимальная высота от уровня поверхности игровой площадки до верхней отметки скамьи 850 мм.

**3. Комплектация**

№ п/п	Наименование	Количество	Размеры	Масса	Примечание
1	Каркас лавочки труба ф 32	1	2000 мм * 500 мм		
2	Сиденья спинка брус 900x100x40мм	5	1900x100x40мм		

**4. Инструкция по осмотру и проверке оборудования перед началом эксплуатации**

Перед началом эксплуатации детского игрового оборудования проводят визуальный осмотр, проверяют узлы крепления и прочность конструкции.

Эксплуатация разрешается только после полного отвердевания бетона.

**5. Инструкция по осмотру, обслуживанию и ремонту оборудования**

Оборудование и его элементы осматривают и обслуживают в соответствии с нижеописанной инструкцией, с периодичностью установленной ниже.

Контроль за техническим состоянием оборудования и контроль соответствия требованиям безопасности, техническое обслуживание и ремонт осуществляет эксплуатант (владелец).

Результаты контроля за техническим состоянием оборудования и контроля соответствия требованиям безопасности, технического обслуживания и ремонта регистрируют в соответствующих таблицах данного паспорта оборудования, который хранится у эксплуатанта (владельца).

Регулярный визуальный осмотр проводится ежедневно, он позволяет обнаружить очевидные неисправности и посторонние предметы, представляющие опасности, вызванные использованием оборудованием, климатическими условиями, актами вандализма.

Мероприятия по регулярному обслуживанию оборудования включают:

проверку и подтягивание узлов крепления; обновление окраски оборудования; обслуживание ударопоглощающих покрытий; смазку подшипников; нанесение на оборудование маркировок, обозначающих требуемый уровень ударопоглощающих покрытий из сыпучих материалов;

обеспечения чистоты оборудования и покрытий (удаление битого стекла, обломков и загрязнителей); восстановление ударопоглощающих покрытий из сыпучих материалов и корректировку их уровня; обслуживание пространства зон безопасности

Функциональный осмотр детского игрового оборудования необходимо проводить один раз в три месяца.

В процессе функционального осмотра определяют: чистоту и внешний вид поверхности игровой площадки и оборудования; соблюдение расстояний от частей оборудования до поверхности игровой площадки; наличие выступающих частей фундаментов; наличие дефектов/неисправностей элементов оборудования; отсутствие деталей оборудования; чрезмерный износ подвижных частей оборудования и скатов горок; структурную целостность оборудования.

Примеры неисправностей при визуальном осмотре смотреть в ГОСТ 52301-2013.

Ежегодный основной осмотр детского игрового оборудования проводят с периодичностью один раз в 12 месяцев. Ежегодный основной осмотр проводит компетентный персонал.

В ходе ежегодного основного осмотра определяют: наличие гниения деревянных элементов; наличие коррозии металлических элементов; влияние выполненных ремонтных работ на безопасность оборудования. При обнаружении в процессе осмотра оборудования дефектов, влияющих на безопасность оборудования, дефекты немедленно устраняют. Если это невозможно, то принимают меры, обеспечивающие невозможность пользоваться оборудованием, либо оборудование демонтируют и удаляют с игровой площадки.

После удаления оборудования оставшийся в земле фундамент также удаляют или огораживают и закрывают сверху так, чтобы участок игровой площадки был безопасным. Кроме того в процессе эксплуатации детского игрового оборудования со временем возникает потребность в проведении ремонтных работ - это: замену крепежных деталей; сварку; замену частей оборудования;

Для обеспечения безопасности оборудования внесение изменений в конструкцию оборудования или его элементов допускается только после консультаций и письменного согласования с изготовителем оборудования.

**Детский игровой элемент  
(Игровой Трамвай)**

Для детей от 3 до 14 лет

**ПАСПОРТ**

**АГ42.Н00404**

**г. Таганрог**

## 1. Основные сведения об изделии

1.1 Наименование Детский игровой комплекс (Игровой Трамвай)

1.2 Предприятие ИП Матиев П.О.

1.3 Заводской номер 05

1.4 Дата выпуска 10.09.2021

1.5 Детский игровой комплекс предназначен для детей от 3 до 14 лет и создает условия:

- обеспечивающие физическое развитие ребенка;
- развивающие координацию движений, преодоление страха высоты, ловкость и смелость, чувство коллективизма в массовых играх.

## 2. Основные технические данные

2.1 Размеры **Игровой Трамвай** 2400x1800x15002.2 Максимальная высота от уровня поверхности **Игровой Трамвай** до верхней отметки 17002.3 Общая масса **Игровой Трамвай** 100

## 3. Комплектность

№ п/п	Наименование	Количество	Размеры	Масса кг	Примечание
1	<b>Игровой Трамвай</b> <b>Размер: длина 2400мм, ширина 1800мм, высота 1500мм.</b> Металлические элементы должны быть покрыты порошковыми красками. Сварные швы должны быть гладкими и исключать возможность травмирования пользователей при контакте. Весь крепеж должен быть оцинкован, все углы закруглены радиусом не менее 3 мм. Концы труб должны быть закрыты. <b>Фанера влагостойкая не менее 15 мм.</b> Промежутки и стыки между элементами оборудования не должны допускать застревания частей тела и одежды пользователей. Имеется скат в виде мини-горки. В конструкции должна быть предусмотрена возможность	1	2400x1800x1500	100	



доступа взрослого при обстоятельствах, требующих посторонней помощи пользователю.				
--	--	--	--	--

#### 4. Свидетельство о приемке

Детский игровой элемент (**Игровой Трамвай**) заводской номер 05 соответствует ГОСТ Р 52169-2012  
и признан годным к эксплуатации.

Дата выпуска 10.09.2021



## 5 Гарантийные обязательства

Предприятие - изготовитель гарантирует соответствие Детского игрового элемента (**Игровой Трамвай**) требованиям ГОСТ Р 52169-2012 при соблюдении эксплуатантом (владельцем) п.3.4, п.4.3 правил эксплуатации.

Срок гарантии на изделие 12 месяцев со дня поставки изделия эксплуатанту (владельцу)

## 6 Рекламации

В случае обнаружения дефектов или поломок детского игрового элемента в период гарантийного срока по вине изготовителя составляется Акт - рекламация.

Акт - рекламация должен содержать:

- Наименование детского игрового элемента;
- Даты монтажа и ввода в эксплуатацию;
- Общее время работы, ч.;
- Сведения об имевшихся неисправностях.
- 

Детали, вышедшие из строя и послужившие причиной остановки детского игрового элемента, должны быть сохранены до приезда представителя изготовителя.

## 7 Инструкция по осмотру и проверке оборудования перед началом эксплуатации

Перед началом эксплуатации детского игрового элемента проводят визуальный осмотр, проверяют узлы крепления и прочность конструкции.

## 8 Инструкция по осмотру, обслуживанию и ремонту оборудования

8.1 Регулярный визуальный осмотр оборудования детского игрового элемента необходимо проводить ежедневно. При ежедневном осмотре проверяют прочность деревянных конструкций, а так же узлы крепления.

8.2 Функциональный осмотр оборудования детского игрового элемента необходимо проводить один раз в три месяца. При функциональном осмотре проверяют устойчивость конструкции, прочность узлов крепления.

8.3 Ежегодный основной осмотр оборудования детского игрового элемента проводят с периодичностью один раз в 12 месяцев.

## 9 Особые отметки

# СЕРТИФИКАТ СООТВЕТСТВИЯ

№ РОСС RU.SSK1.H00555/21

Срок действия с 19.03.2021

по 18.03.2024

№ 0036372

**ОРГАН ПО СЕРТИФИКАЦИИ** рег.№ RU.SSK1.04ЕЛКО

Орган по сертификации Общества с ограниченной ответственностью "Современные системы качества", 105187, РОССИЯ, г. Москва, проезд Окружной, дом 16, этаж 4, пом. 22,23, Тел: +7 (499) 975-96-43, E-mail: mqsys19@yandex.ru

## ПРОДУКЦИЯ

Оборудование для детских площадок: качели, карусели, горки, качалки на пружине, шведские стенки, спортивные и игровые элементы, уличные тренажеры, элементы лазанья, спортивные комплексы, игровые комплексы, теневые навесы, веранды, малые архитектурные формы для благоустройства территорий. Производство и монтаж сварных готовых металлоконструкций. Контейнеры для ТБО, бункера для ТБО.

код ОК  
Код ОК 034-2014  
(КПЕС 2008)  
28.99.32

Продукция изготовлена в соответствии с ГОСТ 52169-2012.

Серийный выпуск.

## СООТВЕТСТВУЕТ ТРЕБОВАНИЯМ НОРМАТИВНЫХ ДОКУМЕНТОВ

ГОСТ 52169-2012

код ТН ВЭД  
9508

## ИЗГОТОВИТЕЛЬ

Индивидуальный предприниматель Матиев Павел Олегович  
Место нахождения: 347900, Россия, Ростовская область город Таганрог, улица Адмирала Крюйса, дом 33.  
ИНН: 615424508671

## СЕРТИФИКАТ ВЫДАН

Индивидуальный предприниматель Матиев Павел Олегович  
Место нахождения: 386101, Россия, Ингушетия Республика, город Сунжа, Гарданова улица, дом 73, корпус А.  
Телефон: +79188999296. E-mail: 89188999296@mail.ru

## НА ОСНОВАНИИ

Протокола испытаний № ПН21/18-03-01 от 18.03.2021 года, выданного Лабораторным центром Общества с ограниченной ответственностью «Современные системы качества» (регистрационный номер аттестата аккредитации RU.SSK2.04ЕЛКО).



**ИСТИНА ВЕРНА**

## ДОПОЛНИТЕЛЬНАЯ ИНФОРМАЦИЯ

Место нанесения знака соответствия: на изделии, на упаковке, на сопроводительной документации.  
Схема сертификации: 1с.



Руководитель органа

*[Signature]*  
подпись

Зам. руководителя Е.С. Паель  
инициалы, фамилия

Эксперт

*[Signature]*  
подпись

В.Ю. Клишкин  
инициалы, фамилия

Сертификат не применяется при обязательной сертификации